

# 山口県の中小企業

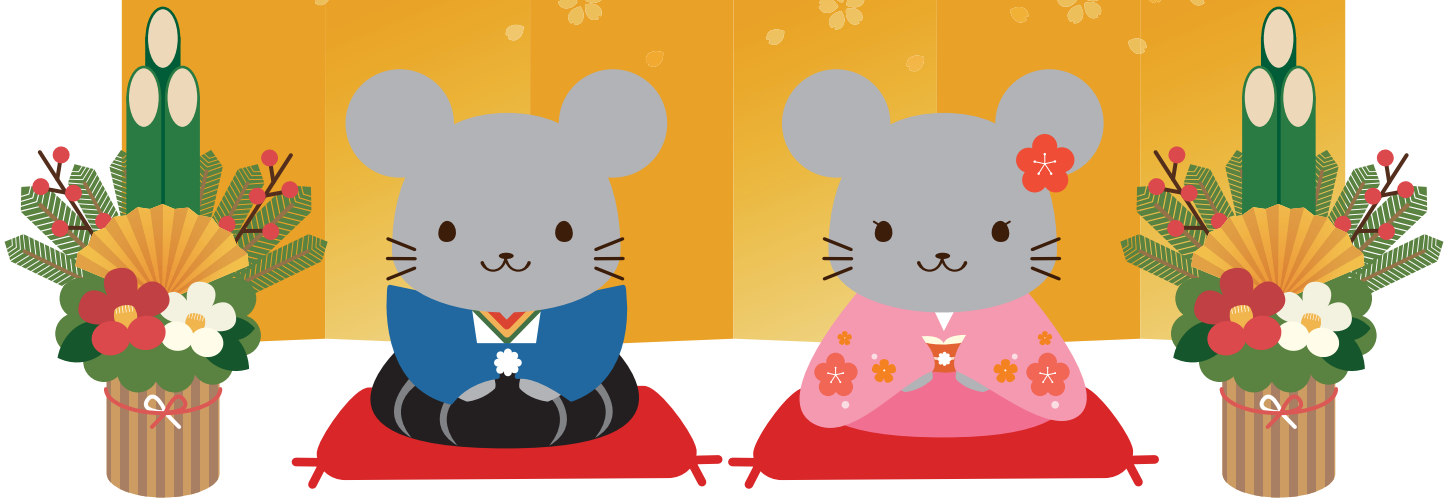
SMALL BUSINESS ASSOCIATIONS OF THE YAMAGUCHI PREF.

山口県中小企業団体中央会

1 2020  
Jan

Vol.741

# 迎春



## 特集 令和2年 年頭挨拶

- 景況動向
- 「令和元年度中央会トップセミナー」を開催
- 組合TOPICS
- 「BCP実践講座」のご案内

# 年頭のごあいさつ

山口県中小企業団体中央会  
会長 和田 卓也



あけましておめでとうございます。

令和2年の新春を迎え、謹んでお慶び申し上げます。

会員の皆様方には、平素から本会の運営及び事業の推進に格別の御支援、御協力を賜っておりますことに対し、まずもって厚く御礼申し上げます。

昨年を振り返りますと、県内景気は、基調としては回復しているとされておりましたが、中小企業・小規模事業者にとりましては、深刻化する人手不足や消費税率引上げ等への対応など、厳しさが増しております。

こうした中、国においては、昨年12月、我が国経済の力強い成長軌道を確実なものとするため、事業規模26兆円程度の「安心と成長の未来を拓く総合経済対策」を決定し、その裏付けとなる予算案が次期国会に提出される運びとなっております。

本会といたしましても、こうした国の動きに対応し、県内唯一の組合等連携組織支援機関としての強みを活かし、中期行動計画「アクションプラン2017」を着実に推進し、これまでの取組みを更に充実・発展させていく所在です。

具体的には、プランに掲げる3つの柱、即ち、「新規組合の設立支援」「既存組合等の活性化支援」「中央会の支援機能の充実」に基づく諸事業を積極的に推進しながら、現下の取り組むべき2つの最重要課題に的確に対応してまいります。

1つ目は、「中小企業の生産性向上」です。

本会が山口県地域事務局を務める「ものづくり補助金」は、中小企業・小規模事業者の設備投資等を促し、生産性向上と経済活性化に大きく寄与しております。

本会としては、本補助金が国の今次予算案にも盛り込まれていることから、これを積極的に活用することにより、中小企業の投資意欲に応え、生産性向上に資するよう、支援してまいります。

2つ目は、「事業承継の促進」です。

事業承継に当たっては、意識喚起から個別サポートまで体系的に行う必要があります。加えて、業界独自の事情や習慣もあるため、中小企業組合をベースとし、面的に取り組むことが効果的です。

本会としては、業種別に組織化されている中小企業組合でのセミナーの開催や相談事業の実施、後継者となる組合青年部の育成等により、事業承継が進むよう、支援してまいります。

この新しい年が、皆様の更なる飛躍の年となることを祈念いたしますとともに、本会としても、気持ちも新たに、役職員一丸となって、「元気で頼りになる中央会」を目指してまいりますので、どうぞよろしくお願い申し上げます。

# 知事年頭あいさつ

山口県知事  
村岡 嗣 政



## 【はじめに】

明けましておめでとうございます。

すがすがしい新春を迎え、謹んで新年のお慶びを申し上げますとともに、県民の皆様にとりまして、本年がより良い年となりますことを、心からお祈り申し上げます。

私も、令和として初めての新年を迎え、新しい「令和」の時代の県づくりをしっかりと進めていく決意を新たにしています。

今年は4年に一度のオリンピックイヤー、「2020東京オリンピック・パラリンピック」が開催される年でもあります。本県ゆかりの選手の活躍は勿論、200を超える国々のトップアスリートの皆さんの己の限界への挑戦が繰り広げられることを期待しています。

本県も6市がキャンプ地として決定しており、選手との触れ合いや県民の皆様への心こもったおもてなし等を通じて、スポーツの振興や交流の拡大などにつなげてまいります。

県政においては、総合計画「やまぐち維新プラン」が3年目を迎えます。「産業維新」「大交流維新」「生活維新」の「3つの維新」への挑戦を重ね、本県の地方創生を次のステージへと押し上げていく、充実した一年にしていきたいと考えています。

## 【地方創生の推進】

地方創生の推進に向けては、総合戦略に基づく様々な施策を展開し、戦略的な企業誘致や成長産業の育成等を通じた魅力ある雇用の場の創出、国内外からの観光客の増加による交流人口の拡大など、様々な成果が現れています。

一方で、若者を中心とする県外流出の流れは変わらず、合計特殊出生率も伸び悩むなど、本県の最重要課題である人口減少には歯止めがかかっていません。

現在、地方創生の新たな指針となる第2期の総合戦略の策定を進めていますが、人口減少の克服には息の長い取組が必要であり、「社会減の流れを断ち切る」、「少子化の流れを変える」、「住みよい地域社会を創る」の3つの基本的な方向を維持しながら、取組を更に強化してまいります。

## 《社会減の流れを断ち切る》

本県の特性を活かした次世代産業の育成や企業誘致の推進、中小企業の成長や創業の支援、元気な農林水産業の育成、地域資源を活用した観光の振興など、産業の活力を高めることにより、若者や女性にとって魅力ある雇用の場の創出を目指します。

また、県内進学・就職の促進やUJIターンの推進、兼業・副業など将来の移住にもつながる「関係人口」の創出・拡大、企業の本社機能の移転など、本県への移住・還流を促進する取組を進めます。

### 《少子化の流れを変える》

結婚から妊娠・出産・子育てまで切れ目のない支援や、地域や企業等と連携した子育て県民運動の推進など、社会全体で子育てを支える環境づくりを進めるとともに、M字カーブの解消に向けた女性就業支援の強化などワーク・ライフ・バランスを実現する働き方改革を進めていきます。

### 《住みよい地域社会を創る》

「やまぐち元気生活圏」の形成による活力ある中山間地域づくりや、医療・介護、交通など地域生活を支えるサービスの確保を図るとともに、未来技術を活用した生活の質の向上なども進め、安心して生活できる、そして、誰もがいきいきと活躍できる地域社会を実現してまいります。

### 【Society5.0（ソサエティ5.0）への挑戦】

AI(人工知能)などの未来技術をあらゆる産業や社会生活に取り入れ、様々な課題を解決する超スマート社会「Society5.0」の到来に向けた取組も進めていく必要があります。

「技術」には、現状を変革し、未来を創る力があります。

幕末・明治維新の激動期に、「長州ファイブ」と呼ばれる郷土の先人達は、命がけで海を渡り、最先端の技術を持ち帰り、我が国の近代化・工業化に大きく貢献し、生活を豊かにしました。

150年たった今、我が国では、人口減少が急速に進行し、本県でも人手不足や高齢化、中山間地域の活力の低下など様々な課題を抱えており、その解決には、未来技術の活用が大きな可能性を有しています。

例えば、新しいビジネスの創出や生産性の向上、遠隔操作や無人化等によるスマート農業や、インターネット等を活用した新たな交通サービス“Maas（マース）”の推進、遠隔での医療や教育サービスの提供など、私は、地方でこそ未来技術を真に人々の役に立つ活用ができると考えています。

私は、昨年秋に全国知事会の情報化推進プロジェクトチームのリーダーに就任したところですが、まず、ここ山口県において、未来技術で地方の課題を解決していく、その決意で、地方におけるSociety5.0の実現に挑戦してまいります。

### 【今年の決意】

私は、「やまぐち維新プラン」の取組を進めることにより、県民の皆様が目に見える成果をお示ししていく、そして、地方創生の取組を次のステージに確実に押し上げ、人口減少の克服に向けた確かな足がかりを築いていく、こうした思いで、新たな令和の時代の県づくりに取り組んでまいります。

市町をはじめ、企業、大学、関係団体、そして県民の皆様とともに、総力を結集して、本県が直面する様々な課題を解決し、県民誰もが希望を持ち、安心して暮らし続けられる県づくりを力強く進めてまいりますので、県民の皆様の御支援と御協力をよろしくお願いいたします。



# 令和時代の挑戦

中国経済産業局長

溯 上 善 弘



令和2年の新春を迎え、謹んでお慶び申し上げます。

中国地域は、足下の経済動向は全体として持ち直しの動きに足踏み感がみられるほか、人口減少や少子高齢化という構造的な問題を抱えております。当局は、地域が成長し明るい未来を切り拓いていくため、以下の3つの分野に重点的に取り組んでまいります。

第1に、地域の競争力の強化や新産業の創出を目指します。

中国地域の主要産業である自動車産業など今後の地域の成長の担い手となることが期待される分野に対して重点的に支援し、イノベーションによる新事業展開を促進してまいります。また、今後の地域経済牽引事業の担い手候補として、地域貢献度が高く、成長が見込まれる地域の中核企業を「地域未来牽引企業」として選定し、企業のブランド価値の向上等を通じ、地域未来牽引企業がその自覚と誇りをもって、より積極的に取り組めるよう後押ししてまいります。

第2に、中国地域の産業を支える中小企業・小規模事業者の生産性向上等を進めてまいります。

中小企業の事業承継が喫緊の課題となっています。後継者問題を抱える中小企業・小規模事業者の事業承継を集中的に支援してまいります。

生産年齢人口の減少を背景として人材不足が深刻化しています。中小企業の経営課題に即して、氷河期世代、外国人、シニアなど多様な解決人材を確保するための取組を進めてまいります。

平成30年7月豪雨の記憶は未だ消えることがありません。昨年7月に施行された中小企業強靱化法の活用を積極的に促し、災害に屈しない強い企業づくりを目指します。

第3に、エネルギーミックスの実現やエネルギーシステム改革に取り組みます。

省エネ設備の導入や省エネ診断などを通じて中小企業における省エネルギーの取組を推進するとともに、FIT制度を抜本的に見直すなど、引き続き再生可能エネルギーの主力電源化を目指してまいります。

また、今年4月からは送配電部門の法的分離が実施されるなど、引き続き電力・ガス事業における適正な取引環境の整備に取り組んでまいります。

「平成」から「令和」へと新しい時代を迎えました。将来予測が難しい時代を迎えましたが、中国地域の皆様は、夢の実現に向けて情熱と才能を解き放ちタブー無く挑戦されています。当局は、このような地域の皆様の前向きな挑戦に寄り添い、地域経済の活性化に尽力する所存です。

最後になりましたが、新しい年が皆様にとって飛躍の年となるよう祈念いたしまして、新年の御挨拶とさせていただきます。

# 年頭に当たって

全国中小企業団体中央会

会長 森 洋



明けましておめでとうございます。令和2年の年頭に当たり、謹んで新年のご挨拶を申し上げます。

昨年6月に会長に就任後、初めて迎える新年であり、大変身の引き締まる思いであります。

昨年は、台風をはじめとした一連の風水害等による被害が相次いで発生し、甚大な被害を及ぼしました。被災された皆様には謹んでお見舞い申し上げますとともに、一刻も早く復旧されますことをご祈念申し上げます。

また、11月26日には「中小企業等協同組合法施行70周年及び中小企業団体の組織に関する法律施行60周年記念式典」を開催しました。表彰の栄に浴されました受彰者の皆様方に対し心よりお祝い申し上げますとともに、そのご努力に深く敬意を表します。

会長として半年間を振り返りますと、自然災害による被害、深刻な人手不足、事業承継、消費増税と複数税率の導入、働き方改革などへの対応、最低賃金の引上げ、さらには米中の貿易摩擦による受注減少など、中小企業を取り巻く事業環境は、厳しさを増しております。

このような状況の中、中小企業においては生産性向上が急務であり、そのためには、個々の自助努力に加えて、中小企業組合による共同化、協業化や企業間の連携強化を図るなど、積極果敢に対応していくことが重要であります。

昨年11月7日に鹿児島市の鹿児島アリーナにて開催した「第71回中小企業団体全国大会」では、全国各地から中小企業団体の関係者3,000名が参集し、

- I. 中小企業・小規模事業者の生産性向上支援等の拡充
  - II. 中小企業の実態を踏まえた労働・雇用・社会保険料対策の推進
  - III. 震災復旧・復興支援、豪雨等による災害対策の拡充
  - IV. 中小企業・小規模事業者の積極的な事業活動を支える環境整備
- などを決議し、実現に向けて政府等に要望して参りました。

全国中央会は、令和の時代の新しい組合と中央会のあり方を見つめ、現場の声を大切にしながら、中小企業を代表する組織としての政策提言を行って参ります。また、「頼られる全国中央会」となるよう、業務執行体制の充実及び中央会の社会的なプレゼンス向上を図るため、都道府県中央会や全国団体と一体となって、会員の皆様に対する伴走型・提案型の支援の充実・強化を図っていく所存です。

本年7月には、いよいよ東京オリンピック・パラリンピック競技大会が開催されます。世界に日本の中小企業の魅力を発信する絶好の機会であります。本年が中小企業組合と中小企業にとりまして、オリンピック・イヤーにふさわしい、活気に満ちた活力あふれる素晴らしい1年となりますことを心よりご祈念申し上げまして、新年のご挨拶とさせていただきます。

令和2年元旦

 新春のお慶びを申し上げます 

新春のお慶びを申し上げます



アイ♥タウン柳井

# 協同組合 柳井総合卸センター

理事長 河野 和明      副理事長 幡田 光明      大野 倍代

〒742-0021 山口県柳井市柳井1574番地22 TEL 0820-22-3531 FAX 0820-22-1484

有限会社 大石商店	周東酒販 株式会社	西日本液化ガス 株式会社
有限会社 大野屋商店	株式会社 嶋屋商会	株式会社 幡田商店
株式会社 オガワ	立川 蒲 銚 店	株式会社 弘中商店
カワノ工業 株式会社	田中商事 株式会社	有限会社 三 友
木山繊維 株式会社	中四国ソルト 株式会社	株式会社 柳井魚市場
株式会社 九 動	株式会社 土網商店	山口合同ガス 株式会社
株式会社 グッドライフ	株式会社 友松商店	有限会社 山 中

**WebKIT**®で結ぶ全国安全輸送をモットーに

# 下松陸上運送業協同組合

理事長 買田 晃 生

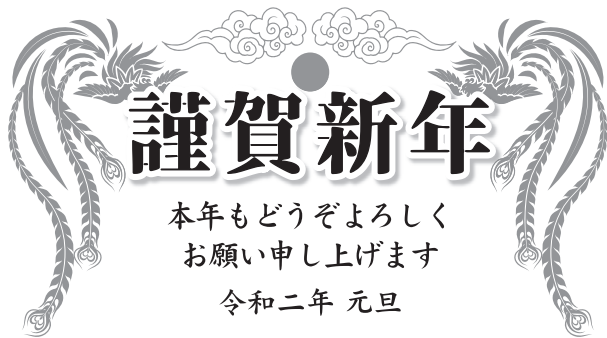
〒744-0022 下松市大字末武下字西市沖680-21

☎ 0833-41-5011 Fax 0833-44-2052

## 組合員企業

(株)井上運送店      (株)金近回漕店      下松運輸(株)      (株)西協運送店  
 野田重工運輸倉庫(株)      長谷川産業(株)      (株)サンキュウトランスポート中国

新春のお慶びを申し上げます



本年もどうぞよろしく  
お願い申し上げます  
令和二年 元旦



「大」型「化」学「プラント」の「製」作「及」び「メ」ン「テ」ナ「ン」ス

### 新南陽鉄工団地協同組合

理事長 岡田 直矢  
副理事長 新井 敏功

\*

組合事務所 〒746-0028 周南市港町12番12号  
TEL(0834)63-0055 FAX(0834)63-0076  
URL <http://www.ccsnet.ne.jp/~shinnanyo-iron/>

徳機株式会社  
TEL 63-1234

取締役会長 岡田 幹矢

新山陽剪断株式会社  
TEL 63-4321

代表取締役 岡田 直矢

株式会社田原工業所  
TEL 63-2404

代表取締役 田原 博之

浜部鉄工所  
TEL 63-2120

代表者 濱部 禧克

岐山化工機株式会社  
TEL 63-2110

代表取締役 大橋 一由起

株式会社松田鉄工所  
TEL 63-1550

代表取締役 松田 充史

南陽塗装工業株式会社  
TEL 63-2785

代表取締役 本田 武雄

御影建設工業株式会社  
TEL 62-0888

代表取締役 八塚 和雄

米田工業株式会社  
TEL 63-4444

代表取締役 米田 信真

東新鉄鋼株式会社  
TEL 62-1188

代表取締役 新井 敏功

徳機工事株式会社  
TEL 63-6631

代表取締役 岡田 哲矢

株式会社徳機製作所  
TEL 63-6871

代表取締役 岡田 直矢

株式会社キシダプロテック  
TEL 64-1440

代表取締役 岸田 英樹

以上13社



荷主さんの心を運ぶ

# あかぼう山口

小さな車でたくさんの笑顔をお届けします

## 赤帽山口県軽自動車運送協同組合

〒754-0896 山口市江崎3643  
TEL 083-989-4855 FAX 083-989-4866



新春のお慶びを申し上げます

企業組合 うずしお母さんの店



鯛寿司・弁当・惣菜予約承り中!!

◆営業時間 9:00~14:00◆

TEL (0820) 45-3353

住所/柳井市大島977  
定休日/月曜日



# 山口県菓子工業組合

理事長 小熊坂 孝 司

〒754-0002 山口市小郡下郷1223-2  
TEL 083-976-8002 FAX 083-976-8003



厚生労働大臣認可  
標準営業約款・Sマーク

Safety : 安全

Standard : 安心

Sanitation : 清潔

◇Sマーク制度（標準約款制度）とは？

厚生労働大臣認可の標準営業約款制度に従って営業しているお店の表示で、安全・安心・清潔を約束する3つのSを備えたお店の証です。

## 山口県理容生活衛生同業組合

理事長 吉永 和義

〒754-0002 山口市小郡下郷2314番地1  
TEL 083-973-0051 <http://www.y-riyo.net>



外国人技能実習生受入組合

☆ 人的交流を通し国際貢献 ☆

## ユー・アイ・ケイ協同組合

代表理事 西 山 一 夫

〒759-0134 宇部市大字善和203番地249 TEL 0836-62-5555  
E-mail : u-i-k@lake.ocn.ne.jp FAX 0836-62-5556  
URL <http://www.e-jaro.jp/uik/>

新春のお慶びを申し上げます

物流はネットワークの時代  
あらゆる輸送ニーズにお応えします

**防府流通センター協同組合**

代表理事 喜多村 誠

〒747-0833  
山口県防府市浜方473番地14  
TEL 0835-23-9976  
FAX 0835-23-9979

【出資組合員企業】

- 防府通運株式会社
- 周防運輸株式会社
- 株式会社馬場回漕店
- 防府合同運送株式会社
- 千代田運輸株式会社
- 防府貨物運送株式会社
- 防石陸運株式会社

直売所甲子園2013・2015 優秀賞 / 2018 金賞受賞

協同組合  
**田布施地域交流館**

新鮮がいっぱい、手づくりがいっぱい、  
地元産がいっぱいの「たぶせじまん」の直売所

低硝酸認定品  
美味 安全  
**たぶせ健康野菜**  
田布施地域交流館

低硝酸野菜ブランド登場!  
**たぶせ健康野菜**  
・化学肥料を使用せず完熟有機ぼかし肥料で栽培  
・硝酸値が基準値をクリアしたものをブランド認定

田布施地域交流館 オリジナルブランド米

**たぶせ健康厳選米**

食味値82以上! 有機JAS認定肥料を使用した特別栽培米

地元産 新鮮野菜  
天然酵母 米粉パン  
手作り 惣菜・弁当  
特産完熟 いちじく・いちご  
近海鮮魚 厳選精肉

営業時間 8:00 ~ 16:30 (年始のみ休業)  
<http://www.tabuse.biz/>  
TEL:0820-51-0222 FAX:0820-51-0225

**山口県コンクリート製品協同組合**

代表理事 河野 通 晴

〒742-0021  
柳井市柳井1740-1  
☎ 0820-24-6177 Fax 0820-24-6178



**官公需適格組合**

室内装飾・リフォームなどご相談下さい

**山口県室内装飾事業協同組合**

理事長 古野 訓 章

〒744-0004 下松市青柳一丁目3番1号  
☎ 0833-44-4886 FAX 0833-44-0130  
<http://hot-info.axis.or.jp/>  
E-mail yama35naisou@diary.ocn.ne.jp

**宇部工業グループ事業協同組合**

代表理事 河野 光 伸

〒759-0295  
宇部市大字妻崎開作874番地の1  
☎ 0836-41-8448 FAX 0836-41-2852

**新下関生コンクリート協同組合**

理事長 渡 辺 正  
副理事長 河 野 朋 子  
副理事長 古 本 誠 一

〒751-0832  
下関市生野町二丁目29番15号 (是松ビル4階)  
TEL 083-254-0144 FAX 083-253-2101

🌸 新春のお慶びを申し上げます 🌸

技術・安全・信頼をモットーに！

## 山口県電気工事工業組合

理事長 城 英明

〒753-0074  
 山口市中央2丁目4番5号山口中企ビル3F  
 TEL 083-921-0885 FAX 083-921-0955

🖌️ 塗り壁で健康一番 いきいき家族



## 山口県左官業協同組合

理事長 杉本 成弘  
 副理事長 小林 一成  
 副理事長 砂川 貴通

〒751-0828  
 下関市幡生町2丁目8-11 (有)スギモプラクト内  
 電話(080)6341-9635 FAX(083)252-7217  
<http://www.yamaguchisakan.com/>



# 株式会社エムビーエス

代表取締役 山本 貴士

〒755-0151 山口県宇部市西岐波 1173-162 TEL0836-54-1414  
<https://www.homemakeup.co.jp>

「列島リフォーム®」の実現へ

よりよい環境づくり  
 をめざして



### 自社開発商品

LED搭載拡大ルーペ装置「バイルック」  
 「異物混入に困っている」そのような現場の声にお答えします

- 包装資材
- 衛生関連用品
- デザイン制作
- 企画開発
- ISO・HACCPコンサル業務

## 株式会社 ブンシ ジャパン



代表取締役 藤村 周介

〒746-0015  
 山口県周南市清水2-3-7  
 TEL 0834-62-2575  
 FAX 0834-62-4283

ISO9001登録活動範囲 <JQA-QM8117>  
 包装・容器資材のデザイン企画・開発・販売並びに  
 防虫防鼠を含む衛生管理システム支援技術



### 商工中金の 中小企業組合支援

個々の企業が抱える課題に、連携して対応する中小企業組合。商工中金は設立以来一貫して、組合・組合員の価値向上を支援。これからも組合運営のフォローや情報提供、ご融資を通じて、組合活動をサポートします。

商工中金は、  
 経営の総合支援パートナーへ。

下関支店083(223)1151 徳山支店0834(21)4141

<https://www.shokochukin.co.jp/>

商工中金

検索



人を思う。未来を思う。

商工中金

新春のお慶びを申し上げます

システム開発・データエントリー・ドローン教習

NJK New Japan Knowledge

株式会社 ニュージャパンナレッジ

代表取締役 黒神 充久

〒753-0214 山口市大内御堀3777-2  
TEL : 083-941-0300 FAX : 083-941-0400  
HP : www.njkc corp.jp

食品加工機械設計・製作・販売  
Innovation & Communication  
Yanagiya

代表取締役社長 柳屋 芳雄

株式会社ヤナギヤ

宇部本社・工場  
〒759-0134 山口県宇部市善和189-18  
TEL (0836) 62-1661(代) FAX (0836) 62-1611  
http://www.ube-yanagiya.co.jp  
東京営業本部/関東支店/関西支店/東北支店/パリ事務所

止めてはいけない事業がある。

あなたが育んできた事業は、今も、この街を動かし続けています。  
その働きが止まることのないよう、  
次代に事業を託すための準備は進んでいますか？

大切な事業を未来へつなぐ。  
日本公庫は事業承継をサポートしています。

日本公庫は、中小企業・小規模事業者のみならず、事業承継に必要な資金をご融資しています。

JFC 日本政策金融公庫 0120-154-505

国民生活事業

【受付時間】平日9:00~19:00(国民生活事業)

日本公庫

検索



ご利用ください。産業雇用安定センター

退職予定者の  
いる企業

人員を確保  
したい企業

企業間の人材マッチングを支援しています

無料で

全国ネットで

要望をしっかり聞いて

情報管理に万全を期して



ハローワークと一緒に利用できます

資格取得支援制度があります

\* 定年後で雇用確保措置終了後も働きたい方が社内にはいられれば、離職前にご連絡下さい。

\* 各種セミナー（企業内セミナー、企業間交流会、人事労務管理セミナー：有料）も行ってあります。



公益財団法人

産業雇用安定センター山口事務所

〒764-0014 山口市小郡高砂町3-26ナガオビル4階

TEL (083)973-8071

FAX (083)974-5135

産業雇用

検索

ホームページもご覧ください

お気軽にお電話ください！



❀❀❀ 新春のお慶びを申し上げます ❀❀❀



中小企業の頼りがいのあるパートナー  
**山口県信用保証協会**



当協会イメージキャラクター

**まもるん**

〒753-8654 山口市中央四丁目5番16号

TEL : 083-921-3090

FAX : 083-921-2055

<https://www.yamaguchi-cgc.or.jp/>

**信用保証協会は、中小企業の強い味方！**

「信用保証協会」は、中小企業者の金融の円滑化のために設立された公的機関です。中小企業のみなさまが、金融機関から事業に必要なお金を借りる際に、公的な保証人となって資金調達を容易にし、中小企業のみなさまを支援する役割を担っています。

**ここがオススメ**

- ・借入がスムーズ
  - ・ニーズに合った保証制度
  - ・原則として連帯保証人は代表者のみ
  - ・融資枠の拡大
- 他にも様々なメリットがありますので、ぜひご利用ください。

山口県信用保証協会、金融機関、県内の商工会議所、山口県商工会連合会及び山口県中小企業団体中央会等の窓口へご相談ください。

山口営業店	山口市中央四丁目5番16号	TEL (083) 921-3091
下関支店	下関市岬之町8番11号	TEL (083) 223-6231
周南支店	周南市緑町一丁目75番2	TEL (0834) 31-5060
萩支店	萩市大字唐樋町50番地	TEL (0838) 25-2010
柳井支店	柳井市中央二丁目15番1号	TEL (0820) 22-0560
岩国支店	岩国市今津町一丁目18番1号	TEL (0827) 21-5125
宇部支店	宇部市島三丁目6番18号	TEL (0836) 21-7361



新春のお慶びを申し上げます

経営者・役員・従業員とそ  
のご家族の  
安心の保障を準備する  
ために  
中央会の共済制度を  
ご活用ください。

BEST PARTNER  
大樹生命



従業員のための  
退職金準備に  
特定退職金共済制度

従業員さまの定着が図られ、  
安定した退職金準備が  
できる共済制度です。

特定退職金共済制度 引受保険会社  
大樹生命保険株式会社



経営者・従業員のための  
万一の保障  
団体扱生命保険

団体扱\* (月払)の場合、  
一般扱(口座振替月払等)で  
ご契約いただくよりも、  
保険料が割安になります!

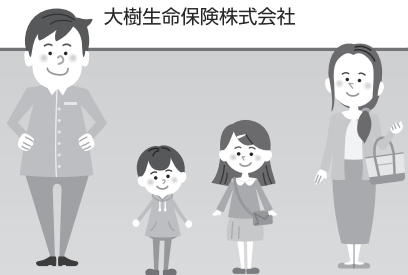
オーナーズプラン  
経営者の  
各種リスクマネジメントのために  
パートナーズプラン  
役員・従業員の皆さまの  
保障準備をサポート



業務上の災害への備えに  
業務災害補償保険

事業活動にかかわる  
従業員さまのケガなどのリスクを  
カバーする保険です。

業務災害補償保険 引受保険会社  
三井住友海上火災保険株式会社  
業務災害補償保険 取扱代理店  
大樹生命保険株式会社



- \* 団体扱とは、山口県中小企業団体中央会が団体扱としてお申し込みいただいた各保険契約の保険料を取りまとめ、一括して当社へ払い込む取り扱いのことです。
- ※一部対象とならない商品・契約がございますので、詳細は下記までお問い合わせください。
- ※詳しくは、該当の「商品パンフレット」をご覧ください。ご検討にあたっては、「設計書(契約概要)」「特に重要な事項のご説明(注意喚起情報)」「ご契約のしおりー約款」および山口県中小企業団体中央会の「退職金共済規程(規約・規則)」等を必ずご覧ください。

大樹生命保険株式会社は三井住友海上火災保険株式会社の取扱代理店として損害保険代理店委託契約を締結しています。

お取り扱いの詳細は、下記までお問い合わせください。

大樹生命保険株式会社 山口支社

〒750-0012 山口県下関市観音崎町 12-12 TEL:083-223-0322 FAX:083-223-0730  
<https://www.taiju-life.co.jp/>

徳山営業部 0834-31-0045	岩国営業部 0827-21-3508	防府営業部 0835-23-7118
下関営業部 083-234-0721	宇部営業部 0836-31-3932	山口営業部 083-922-1418
小野田営業部 0836-83-2951	美祢営業部 0837-52-1351	

2019年4月1日より、三井生命は大樹生命に社名を変更しました。

大樹-KB-2019-159 (損保) B-2019-45 (2019.4)  
B-2019-1049 (2019.4) 使用期限 2020.3.31

# 月次景況調査結果

令和元年11月期

※DI値(前年同月比) = 増加・好転組合割合 - 減少・悪化組合割合

## 業種別の景況

11月の業種別景況の前月比DI値は14業種の内、好転が3業種、前年同等が8業種、悪化が3業種で、全体の景況感DI値は10月より悪化している。

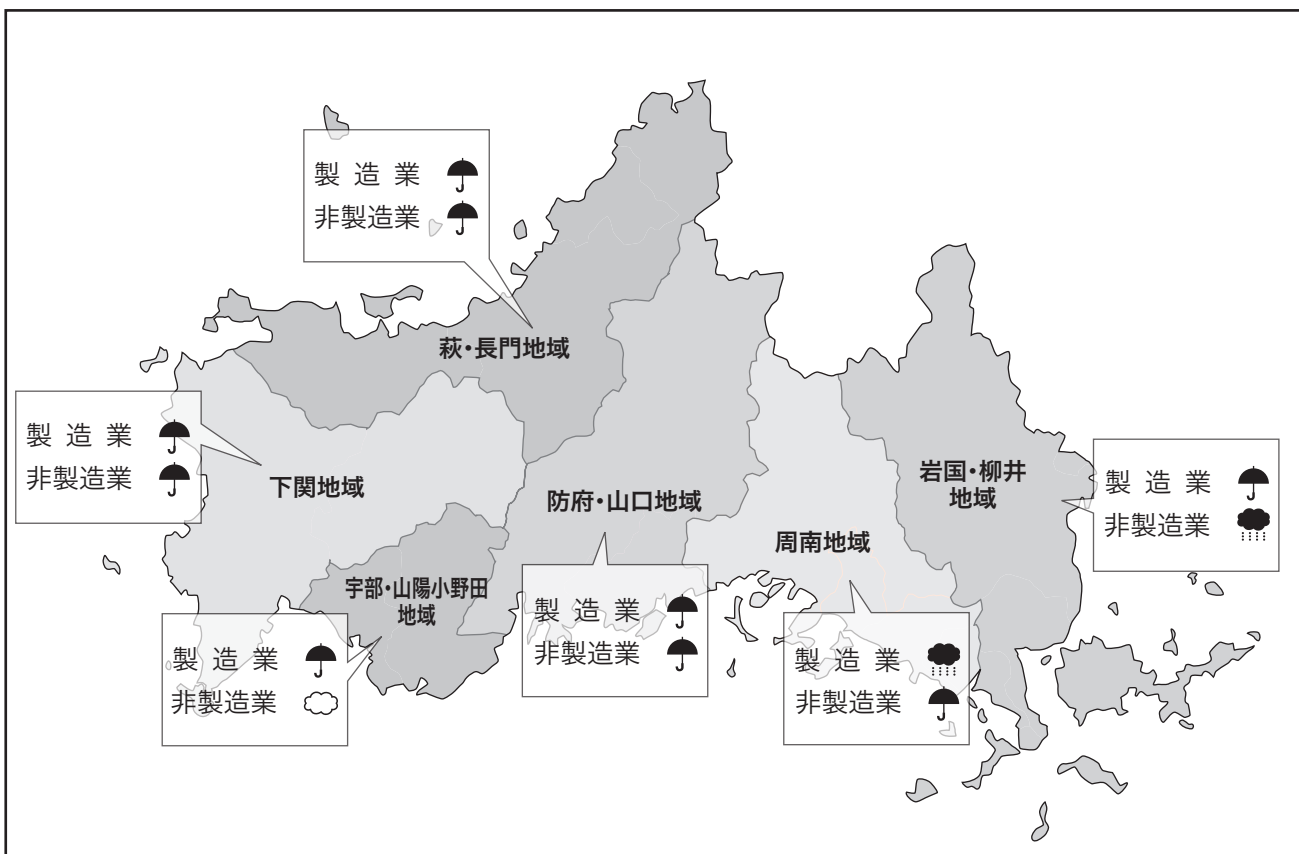
食料品、小売業では、消費税により一時的に落ち込んだ売上も回復したとの報告がある一方で、運輸業からはドライバー不足や物流停滞により、輸送量・売上ともに大きく減少したとの報告である。

山口県の中小企業は、深刻な人手不足が続いており、人材確保に苦勞している。また、キャッシュレス決済の広まりには、温度差がある。

	業 種	前年同月比	前月比
製 造 業	食 料 品	☂	↗
	織 維 工 業	☁	→
	木 材・木 製 品	☂	→
	印 刷	☂	→
	窯 業・土 石 製 品	☁	→
	一 般 機 器	☂	↘
	輸 送 機 器	☁	→
非 製 造 業	卸 売 業	☁	→
	小 売 業	☂	↗
	商 店 街	☂	↘
	サ ー ビ ス 業	☂	→
	建 設 業	☁	↗
	運 輸 業	☂	↘
	そ の 他	☁	→

DI値

30以上	☀	-30以上-10未満	☁
10以上30未満	☂	-50以上-30未満	☂
-10以上10未満	☁	-50未満	☂



情報連絡員報告

令和元年11月期

地区・業種を代表する県内組合の役職員の方から、毎月、業界の景気動向等に関する情報を収集・分析し、行政・関係機関に情報提供しています。

また、中央会ホームページ (<http://axis.or.jp/>) の「月次景況調査」にも掲載していますのでご活用下さい。

製 造 業	食料品	☂	<ul style="list-style-type: none"> <li>○ 消費増税となったが、値上げも難しく一部のみ転嫁をしており、コスト増となったが、年末分の注文もあり、昨年と同程度の売上は見込めている。(調味料製造業)</li> <li>○ 休日が多く営業日が少なかったため、売上が減少。(パン・菓子製造業)</li> <li>○ 売上は対前年同月比で▲6.5%とやや苦戦。まだまだキャッシュレス決済が浸透していないと感じる。(水産食料品製造業)</li> </ul>
	繊維工業	☁	<ul style="list-style-type: none"> <li>○ 今年度の発注量は前年比で減少。来年度以降が心配。(外衣・シャツ製造業 萩市)</li> <li>○ 親会社に改善を依頼し、加工賃がアップ。(外衣・シャツ製造業 山陽小野田市)</li> </ul>
	木材・木製品	☂	<ul style="list-style-type: none"> <li>○ 共同販売である公共建築物の新規の受注はなし。製材所各社による個別の営業活動を推進している。(製材業・木製品製造業)</li> </ul>
	印刷	☂	<ul style="list-style-type: none"> <li>○ 製本を伴う受注が少なく、工場も稼働していない。(山口市)</li> <li>○ 年末の需要で仕事量が増加。昨年並みの受注量は確保できそう。(下関市)</li> </ul>
	窯業・土石製品	☂	<ul style="list-style-type: none"> <li>○ 出荷量は、公共工事が少ないことに比例し減少している。(砕石製造業)</li> <li>○ 出荷量は、前月比112%、前年同月比105%。セメント・骨材等の資材調達は、特に問題は生じていない。生コン販売価格は安定している。(生コンクリート製造業)</li> </ul>
	一般機器	☁	<ul style="list-style-type: none"> <li>○ 9～10月の定期修繕期間も終わり落ち着いた企業もあるが、県外での工事用部材生産などで忙しくしている企業も多い。(下松市)</li> <li>○ 自動車関連は、米中摩擦の影響で先行きが不透明。大型構造物関連は年内順調。東南アジアの工事関連は来年4月以降が不明。(防府市)</li> </ul>
輸送機器	☁	<ul style="list-style-type: none"> <li>○ 鉄道車両部門は短時間作業の多い状況の上に、海外向けの供給と台風時に水没した車両の製造も重なった。半導体は右肩上がりの高い作業量が続けている。産業プラントが少し減少気味ではあるが、全体的に作業量には恵まれている。(鉄道車両・同部品製造業)</li> </ul>	
非 製 造 業	卸売業	☁	<ul style="list-style-type: none"> <li>○ ふぐ、鮮魚とも入荷が少なく単価が上がっているのに、売上が上がらない状況。これからの年末商戦に品物が無いと困る。(生鮮・魚介卸売業)</li> <li>○ 配送費の値上げが収益悪化に影響してきている。(各種商品卸売業)</li> </ul>
	小売業	☂	<ul style="list-style-type: none"> <li>○ 依然、客足は遠のいたままで、キャッシュレスもあまり効果がない様子。新商品も無く厳しい時期で、組合員の店舗でも売上減少の模様である。(化粧品小売業)</li> <li>○ 軽減税率・キャッシュレス・ポイント還元も消費者の多くが問題視しなくなり、一時的に冷え込んだ消費もほぼ回復してきているが、事業者の混乱だけが続いている。(各種商品小売業 岩国市)</li> <li>○ 11月末に2テナントが退店となり、売上、客数ともに6割台になっている。(各種商品小売業 長門市)</li> </ul>
	商店街	☂	<ul style="list-style-type: none"> <li>○ 旧百貨店跡地の利活用の方向が発表されたが、今後の地域活性化のために民間の活力の取り入れ方が議論になっている。未だ先が見えない。(宇部市)</li> <li>○ 消費増税の関係か、各店舗の客数が減少している。消費者は食料品が上がっていると言い、店主もこの点で販売方法に苦慮している模様である。(萩市)</li> </ul>
業	サービス業	☂	<ul style="list-style-type: none"> <li>○ キャッシュレスが徐々に広がり、総売上上の10%にも満たないクレジットカード利用率が、10月に15%を超え、11月は電子マネーを含め20%を超える勢い。(美容業)</li> <li>○ 車検台数の減少から、ここにきて山口県内で整備工場が倒産したという情報を数件耳にするようになり、経営状況は深刻なのかもしれない。(自動車整備業)</li> <li>○ 人手不足が継続中。消費増税の影響はあまり感じない。競争は激しい。(スポーツ・健康教授業)</li> <li>○ 観光客は順調に来ているが、韓国ツアー客のキャンセルが目立った。(旅館業)</li> </ul>
	建設業	☁	<ul style="list-style-type: none"> <li>○ 仕事の絶対量が減少したにもかかわらず、人手不足で入札に参加できなくなっている。従業員は家族・親戚の集まりとなり、会社規模が縮小している。(管工事業)</li> <li>○ 昨年の災害復旧工事により工事量不足はない。人手不足問題では即戦力になる人材を求めており、積極的に雇用の拡大を必要としてはいない。(土木工事業)</li> </ul>
	運輸業	☂	<ul style="list-style-type: none"> <li>○ 相変わらずのドライバー不足と物流停滞が続いており、輸送量と売上ともに前年同月比約12%の減少。運転手の高齢化と働き方改革による労働時間の制限により長距離運行が困難となり、売上が大きく減少した。(一般貨物自動車運送業)</li> <li>○ タクシーチケットの取扱い金額(税込み)は、前年比▲9.4%(令和1年10月1日～令和1年11月20日分)。消費税増で料金が改定されたが、利用料、回数が大幅に減少したため、10%近い減少となっている。(一般旅客自動車運送業)</li> </ul>
	その他	☁	<ul style="list-style-type: none"> <li>○ インドネシア技能実習生の受入れに伴い、今年よりインドネシア通訳を採用。職種追加も申請中なので、今後ますます業務が多くなる予定。(介護事業)</li> </ul>



# 「令和元年度中央会トップセミナー」を開催

山口県中小企業団体中央会

12月13日(金)、山口グランドホテルにて、会員組合の理事長、企業経営者など約100名の参加により、「起死回生 時代を生き抜く経営力」をテーマにセミナーを開催しました。

サラリーマンの悲哀を描いた「失格社員」や大倉喜八郎の生涯を描いた「怪物商人」などベストセラー小説を書かれた作家の江上剛氏をお招きし、銀行員時代や小説を書く際の取材などから得られた経験を基に、中小企業における将来を見通す経営について、明治の先達や現代の具体例を交えながらお話いただきました。



講演終了後は、関係機関の方々にもご参加いただき、情報交換を行うとともに交流を深めました。  
(連携支援第一課 竹中)



講師 江上剛氏

## 「おもしろ楽市」イベントが 20周年を迎える

天神町銀座商店街振興組合

同組合では、地元事業者と連携して朝採り野菜やハンドメイド品を販売する「おもしろ楽市」を長年にわたって毎月開催してきました。20年目の節目にあたる12月1日(日)、「おもしろ楽市20周年イベント」を開催しました。

当日は、20周年目玉商品として大根を1本20円で販売。また、地元飲食店の出店、ハンドメイド雑貨の販売、フリーマーケット、防府商工高校のホットショップを開催するなど、いつもより多くの事業者が出店してイベントを盛り上げ、訪れた地元客らとの交流を楽しまれました。

(管理・企画課 平田)



## 県内組合初の認定取得

山口県環境整備事業協同組合

同組合はこの度、県内組合で初めて「事業継続力強化計画」の認定を取得しました。「事業継続力強化計画」とは、大規模な自然災害等に対して、事業者が計画した防災・減災計画について国が認定する制度です。

当会が9月に開催した「事業継続力強化計画セミナー」をきっかけに取り組み、職員本人や家族の安全を確保した後で、「組合の活動に必要な体制」や「その体制に必要な人員がない場合の臨時体制」等について、事務局内9名で議論をし、計画に落とし込みました。

「今回有意義だった点は、実効性のある計画を作るために全職員で議論を重ね、意識を共有できたことです」と志賀事務局長はお話されました。

(連携支援第一課 松村)



事務局長 志賀氏

# 空き店舗活用まちづくりセミナー

## ～空き店舗の活用について考えよう!～

参加料  
無料

開催日時 **令和2年1月30日(木)** 13:30～15:30  
 開催場所 **ホテルニュータナカ** (山口市湯田温泉2-6-24 ☎ 083-923-1313)  
 実施内容 **トークセッション** 13:30～15:00

「空き店舗のリノベーションを活用したまちづくりと  
 空き店舗での創業で温泉街に新たな交流拠点を」

金剛住機株式会社

取締役 **木村 大吾 氏**



講師プロフィール

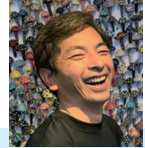
2015年、築42年の老朽化したビルを改修しゲストハウスなどが入るUZUHOUSEプロジェクトに参加し、施工・内装などを手掛ける。また、長門湯本温泉街のより良い未来に向けてのリノベーションを進めるため、社会実験、住民説明会、ワークショップ、イベントなど様々な活動の企画、運営、サポート、情報発信を行う住民参加型プロジェクトの長門湯本みらいプロジェクトにも参加。



合同会社おとずれプランニング

伊藤 就一 氏

(湯本温泉旅館協同組合 代表理事)



講師プロフィール

長門湯本温泉再生プロジェクトによる空き家リノベーション第一号で、築50年ほどの木造住宅を地域の有志達で「cafe & pottery音 (カフェ・アンド・ポタリィ・おと)」という名のカフェを開設。その運営を伊藤氏が新たに創業した会社で取り組む。

対象者 創業希望者、商店街関係者及び空き店舗所有者など 定員30名

お問い合わせ **山口県商店街振興組合連合会**

**店舗活用創業応援センター** (山口県中小企業団体中央会/担当: 花田)

TEL 083-922-2606

令和元年度  
事業継続計画(BCP)策定支援事業

# 今から作ろう BCP 実践講座

災害  
模擬演習  
付き!

あなたの会社・社員を守るために

2020年 **1月29日(水)**  
10:00～16:00

参加料  
無料

## 「BCP」をご存知ですか?

事業継続計画と言われるものです。地震、豪雨などで被災した時、事業活動をいち早く再開し、継続するために策定する計画です。

- 会場 **セントコア山口** (山口県山口市湯田温泉3丁目2-7)  
 参加資格 山口県内に事業所を有する中小企業者等であること  
 定員 15社 (1社2名以上、経営者の方の積極的な参加をお待ちしております。)  
 ※定員に達し次第、締め切らせて頂きます。
- 内容
- ・10:00～11:00 **BCP啓発セミナー**  
実効性のあるBCPとは～事業継続力強化計画とBCP～
  - ・11:00～12:00 **気づきの訓練災害模擬演習** (シナリオ非開示訓練)
  - ・12:00～13:00 休憩 (昼食)
  - ・13:00～15:00 **BCP策定ワークショップ**  
(基本方針の検討、重要業務と戦略、災害時の対応の流れと対応体制、まとめ)
  - ・15:00～16:00 **継続的改善方法** ～訓練を起点とした継続的改善手法の紹介～  
※終了後、個別質問可 (～17:00会場クローズ)

講師 **株式会社レジリエンシープランニングオフィス代表取締役 伊藤 毅 氏**  
 (特定非営利活動法人 事業継続推進機構 副理事長)

【お問い合わせ・お申込先】

**山口県中小企業団体中央会** 連携支援第二課 (担当: 小倉・花田)

### 編集後記

新年あけましておめでとうございます。今年も皆様のお役に立つような情報をお届けできるよう努力する所存でございますので、どうぞよろしくお願ひ申し上げます。

さて、今年の干支は「子年」です。神様のレースで、ねずみは牛に乗ってゆうゆうと進み、ゴール前で飛び降りて一番になったという説がありますが、干支の一番目ということでなんだか特別に感じます。今年には特に新たな気持ちで何事にも取り組んでいきたいと思ひます。

(連携支援第一課 竹中)

## 山口県中小企業団体中央会

〒753-0074 山口市中央4丁目5番16号 山口県商工会館6階

☎ 083-922-2606 Fax 083-925-1860

HP <http://axis.or.jp/>

印刷製本 株式会社 桜プリント社