

中央会やまぐち

特集

令和3年度山口県商工労働部当初予算のポイント

Close Up組合 龍の里やどみ企業組合
組合TOPICS
組合向け支援事業ガイド
景況動向



5

2021
MAY

Vol.757





代表理事

奥山 明氏

Close Up 組合
クローズアップ

龍の里やどみ企業組合

〒759-3302 萩市大字弥富下425番地

TEL 08387-8-2044

URL <https://ryuunosato-yadomi.com/>

代表理事 奥山 明

龍神伝説の残る山間の里「弥富」産のそばで地域活性化に取り組む

○そばを活用して地域活性化に取り組む

当組合は、萩市弥富地区の肥沃な大地で生まれたそばを100%使用した、手打ちの十割そばを提供する食堂を運営しています。店舗は、休校となっている弥富小学校の中にあり、校庭を眺めながら、懐かしい教室の中で食事することができます。



食堂をオープンしたきっかけは、平成30年に萩市がスタートさせた、元気な地域を再生することを目的とした地域振興計画「夢プラン」に取り組んだことです。地域を活性化させるため、平成10年頃から生産されているそばを活用して、「弥富そば」をブランド化し、地域外から人を呼び込むことを目指して、食堂を始めることとしました。

現在は、人口約420人、高齢化率約65%の地域ですが、そばにより賑わいを創出し、いつの日かまた弥富小学校を再開させたいといった願いも持っています。

○溶岩流でできた肥沃な大地で育ったそば

約40万年前、弥富地区にある阿武火山群の火山のひとつ伊良尾山が噴火し、当時の田万川に沿って約14km流れました。その溶岩流が龍に似ていることから、「龍が通った道」と呼ばれており、地元では龍神伝説が語り継がれています。

当組合では、ミネラルが豊富な火山性土壌で栽培さ

れている、風味とねばりが強くのど越しの良さが特徴の「会津のかおり」の実を、機械を使わず石臼で製粉し、火山層で濾過された良質なミネラル軟水である伊良尾山湧水だけを加えて十割そばを打っています。

こだわりのそばと、「イラオ火山灰層観察施設」や「豊ヶ淵」など萩ジオパークの名所を楽しみに、地域へお越しただいただければと思います。



そば処龍の里やどみ

住 所：萩市大字弥富下4083番地 1 弥富小学校校舎内

営 業 日：土・日・祝

営業時間：11：00～14：00

※平日は、20名以上の団体で2週間前までなら予約可。



山口県商工労働部においては、令和3年度の当初予算は、「やまぐち商工業振興プラン」、「山口しごとプラン」、「やまぐち産業イノベーション戦略」を踏まえ、産業活力の向上に向けた取組を積極的に推進することとしています。その主な事業について、新規事業を中心に概要を掲載します。

中堅・中小企業の成長支援

- 新**中小企業DX推進総合支援事業 271,546千円
製造業等のデジタル技術の導入から活用までを総合的に支援
- ★DX基盤整備に係るクラウドサービス導入・定着支援の実施
 - ★業務プロセスの改善等のための情報システム構築に係る補助金の創設
 - ★DXの機運醸成、普及啓発に係るまちなかDXラボ運営

- 拡**3Dものづくり技術活用推進事業 10,104千円
デジタル技術活用に資する専門人材の育成等を支援
- ★3D関連機器やソフトウェア等に係る研修・技術実習
 - ★専門アドバイザーを活用した3D技術の導入支援

- 新**未来型商店街創造事業 62,000千円
デジタル技術を活用した未来型商店街の創出を支援
- ★デジタル技術を活用した地方商店街のビジネスモデル創出に向けた実証事業の実施を支援

- 継**中小企業クラウド型RPA共同利用化推進事業 27,310千円
RPA（企業の業務の自動化）の共同利用化に向けた実証実験を実施
- ★複数の企業がクラウドサービスを活用し、RPA導入に係るコストダウンを図る実証実験や課題検証を実施

- 継**中小企業団体育成指導事業 93,327千円
中小企業の連携、共同化を支援推進するため、山口県中小企業団体中央会が行う各種の取組を支援

産業人材の育成・確保

- 新**新たな就職・採用スタイル推進事業 17,500千円
新たな就職・採用スタイルとして、オンラインによる就職・採用活動を支援

- ★新たな企業魅力情報の発信（企業見学VRの制作等）
- ★オンラインインターンシップの推進

市場開拓の推進

- 新**新型コロナ対策EC送料支援事業 135,000千円
県内事業者が運営するECサイト等で販売する送料を支援
- ★インターネット通販サイト等で販売する商品の送料を支援
 - ★支援対象のインターネット通販サイトを消費者にPR

働き方改革の推進

- 新**働き方の新しいスタイル推進事業 100,100千円
「働き方の新しいスタイル」の地方実践型モデルの創出と気運の醸成
- ★実践モデル創出に対する補助（補助率2/3 補助上限8,000千円）
 - ★推進キャンペーンの実施（実践モデル報告会、実践モデル動画の制作等）

- 新**地域雇用創造事業 76,056千円
新型コロナウイルス感染症の影響を特に受けている業種における多角化や業種の転換、求職者のキャリアアップ等を支援
- ★求職者のためのキャリアアップ支援（IT分野等の職業訓練の実施）
 - ★雇用転換・マッチング支援、スキルアップ実装支援、人材確保・定着支援

詳しくは、山口県のウェブサイト
<https://www.pref.yamaguchi.lg.jp/cmsdata/a/d/b/adbac6f34c684a521d0391b82287c272.pdf>
 をご覧ください。

岩国市本郷町で企業組合が設立

企業組合山代の里

岩国市本郷町で新たに米や野菜を使った加工品を製造販売する地元農家8人を組合員とする「企業組合山代の里」が設立されました。

以前より本郷特産品加工販売組合として活動をしており、2003年にオープンした農産品加工施設「四季の味 山代の里」を拠点に、地元でとれた新鮮な野菜や寿司、餅などの製造販売をしています。とくに、地元で古くから伝わる押し寿司「あんこ寿司」は人気商品です。

今後、地域活性化や女性活躍の場づくりのため、さらなる事業拡大を目指して活動していくこととしています。

(連携支援第二課 花田)

【四季の味 山代の里】住所：岩国市本郷町本郷1694-1

営業日：水・土 8:00～13:00 (冬季休業有り)

企業組合山代の里創立総会

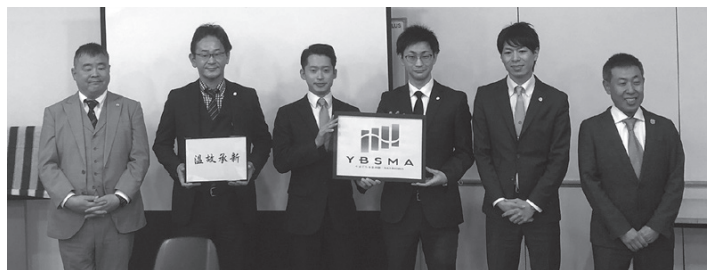


山口県初！事業承継・M&Aを支援する協同組合が設立

やまぐち事業承継・M&A協同組合

4月5日(月)、当組合が山口市のやまぐち創業応援スペース mirai365にて組合設立プレスリリースを行いました。当組合は、税理士、弁護士、司法書士、行政書士、社会保険労務士、経営コンサルタントで設立され、事業承継計画の作成や相続対策、企業の合併・買収(M&A)計画書の作成からトラブル対応まで幅広く支援していく他、組合でホームページを開設し、セミナー依頼・コンサルティング依頼を受け付けていくこととしています。

山口県は中小企業等の後継者不在率全国ワースト3位で、事業承継やM&Aの支援が喫緊の課題となっています。



記者会見で清水代表理事は「このまま何も対策しなければ4社のうち3社が、後継者不足が原因で廃業・倒産に追い込まれてしまうという非常に危機的状況。この危機感というのを推進力に変えて、密に連携しながらやっていきたい。」と語られました。

(連携支援第二課 佐々木)

産官学協働による新たな加工施設がオープン

企業組合あぶホームメイド

萩高校奈古分校敷地内に企業組合あぶホームメイドの加工施設が移転しました。高校魅力化食品加工施設として、3月22日(月)にオープニングセレモニーが開催され、生徒会長から歓迎の言葉が述べられ、生徒が考案したシンボルマークと新しい看板が贈呈されました。

今後、阿武町・高校と連携を図り、阿武町の特産品を使用した商品開発を行い、阿武町の活性化を図っていくこととしています。(連携支援第一課 竹中)



萩焼ネットショップを開設

萩焼協同組合

当組合は、令和2年12月にウェブサイトを開設し、組合員12社が取り扱う萩焼を購入することができるネットショップ「萩のうつわ」をオープンしました。取り扱い商品は現在約150点で、抹茶茶碗や花器のほか、コーヒーカップやお皿など日常使いの商品も取り揃えています。今後も、ネット限定商品などラインナップを充実していく予定です。



新型コロナウイルス感染症対策にもなる非接触型のネットショップで、様々な作品の中からお気に入りの品を探してみたいはいかがでしょうか。
(連携支援第一課 竹中)

◆萩焼協同組合 <https://hagi-yaki.jp/>

◆Webショップ <https://hagi-yaki.base.shop/> 「萩焼協同組合」で検索してもOK!

にっぽんの宝物JAPANグランプリで審査員特別賞を受賞

企業組合廣田養蜂場

当組合は、地方に隠された宝物を選ぶグランプリ「にっぽんの宝物JAPANグランプリ」に出場し、3月21日に開催された全国大会において最強の素材部門で審査員特別賞を受賞しました。



当グランプリは、地方の原石を全国・世界レベルのヒット商品に育てることをコンセプトに、事業者自身によるプレゼンテーションを含めて審査が行われます。当組合は2月に開催された山口県大会でグランプリを獲得し、全国大会への出場権を獲得。全国大会では当組合の蜂蜜の最高峰である「熟成生蜂蜜 セラーエイジドハニー」を「0.01%の奇跡のはちみつ」としてプレゼンテーションしました。当日プレゼンした廣田亮子理事は「味だけではなく見せ方、伝え方、売り方が重要であることを再認識でき、大変良い機会となった。」と語られました。

(管理・企画課 平田)

新酒鑑評会賞状授与式を開催

山口県酒造協同組合

当組合は、新酒の味や香りを審査する新酒鑑評会（3月23日）において、吟醸酒、純米酒、西都の零部門に出品された新酒86点の中から、好成績をおさめた8酒造場を表彰する賞状授与式を4月14日に開催し、最優等賞、優等賞、特別奨励賞、奨励賞を授与いたしました。

近年、日本酒の出荷量は増加傾向にありましたが、令和2年度の出荷量は害虫トビイロウンカによる酒米の減収や、長引く新型コロナウイルスの感染拡大などの影響を受け減少しています。山縣理事長は、「コロナ禍で厳しい状況が続いているが、良いお酒をつくることに集中できました。これからも品質の向上と美味しい酒造りに取り組んでまいりますので、山口県の酒を楽しんでください。」と話されています。（連携支援第二課 洗川）



組合向け支援事業ガイド

令和3年度における中小企業組合向けの補助事業をご紹介します。事業について知りたい方、またはお申込みしたい方は、お気軽にお問い合わせください。

専門家派遣・講習会編

すべての組合が対象



①組合等経営相談事業（補助率約1/2）

組合及び組合員企業で発生する専門性の高い諸問題（経営、法律、労働、税務、IT等）について、専門家を活用し、解決に向けて相談対応を実施します。費用の約1/2を負担する事業です。（複数回実施可能）※予算上限あり

すべての組合が対象



②組合等活性化支援事業（補助率約1/2）

新事業展開、マーケティング、技術向上対策、地域資源活用、環境対応、人材育成、既存事業の活性化など、組合が抱える課題に対応するための研修会の開催や実地研修等に対して、費用の約1/2を負担する事業です。（複数回実施可能）※予算上限あり

すべての組合が対象



③諸制度改正に伴う専門家派遣等事業（定額補助）

諸制度改正等によって生じる組合及び組合員企業の課題に対して専門家（弁護士、税理士、中小企業診断士等）を無料で派遣する事業です。※1回限り ※予算上限あり
テーマ：消費税対策、働き方改革への対応、事業継続力強化計画の策定生産性の向上、事業承継、人材育成、新型コロナウイルス感染症により影響を受ける組合等への経営改善等の支援など

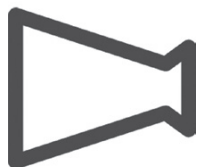
すべての組合が対象



④中小企業BCP策定実践型普及促進事業

BCP（Business Continuity Plan：事業継続計画）を策定するための専門家を派遣します。

すべての組合が対象



⑤連携事業継続力強化計画策定支援事業

中小企業強靱化法案に基づき、事業者による災害に対する事前の備えを促すため、経営資源の融通など、複数の中小企業が連携して行う「連携事業継続力強化計画」の策定を支援する事業です。

補助金編

以下は補助金のため、公募期間内に申請書を提出し、採択された後に事業が実施できます。

設立1年以上のすべての組合が対象 ※第2次募集4/1～5/28、第3次募集7/16～8/13（2次募集で予算枠に達した場合実施なし）



①中小企業組合等課題対応支援事業（補助率6/10）

中小企業連携グループが、自らまたはメンバーの新たな活路を見いだすための様々なプロジェクトについて、中央会指導員が伴走型の支援をします。以下のプロジェクトを実施することができます。

- ・調査研究型 新分野への進出等をするための調査・研究、将来ビジョンの策定等
- ・実現化型 構想やビジョンをカタチにするための試作開発や実証実験
- ・展示会等求評型 新製品等を国内／海外の展示会等に出展、または開催
- ・組合等情報ネットワークシステム等開発事業

【補助金額】（最高上限）2,000万円（下限）100万円 【補助率】10分の6以内

構成員の1/2以上が小規模事業者の組合が対象 ※募集期間5/1～6/30



②取引力強化推進事業（補助率2/3）

共同事業の活性化や受注拡大等、取引力の強化促進を図るために行う特徴的又は先進的な事業を支援します。

（例）組合ホームページやチラシ等の作成、ロゴ、統一パッケージ等の検討・作成を行う事業

【補助金額】（上限）50万円（下限）10万円 【補助率】3分の2

令和2年度は10組合が事業を活用されました。そのうち、以下の事例をご紹介します。

錦川流域木材協同組合

ウェブサイトを構築し、共同受注の促進や組合員の認知度アップを図りました！



協同組合地域総合サービスセンター

受注促進を図るために販促用チラシを作成し、営業活動に活用しました！



過去の活用事例

- ホームページ作成（ネット販売システムの構築等）、リニューアル
- チラシ・パンフレットの作成
- ブランドコンセプト、運用基準、ロゴ、統一パッケージ等の検討・作成
- 商品パッケージ（包装）の改良

※広報（新聞、TV等）、看板・のぼりなどの購入・作成、イベント開催はNG

構成員の3/4以上が小企業者の組合が対象 ※募集期間5/1～6/30



③小企業者組合成長戦略推進プログラム等支援事業（補助率6/10）

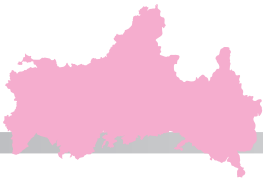
既存の共同事業の改善や新たな事業開発のためのフィージビリティ・スタディ（実現可能性調査）、さらにはフィージビリティ・スタディの結果を具体化するための事業に対して助成を行います。

（実現可能性調査）

（具体化のための事業）

（例）アンケート／テストマーケティング → 新商品・新技術の開発／実証システムの開発

【補助金額】（上限）50万円 【補助率】10分の6



月次景況調査結果

令和3年3月期

3月期の景況DI値は、すべての業種において好転または2月期と同等となり、依然として低い水準にはあるものの、全体として若干好転している。

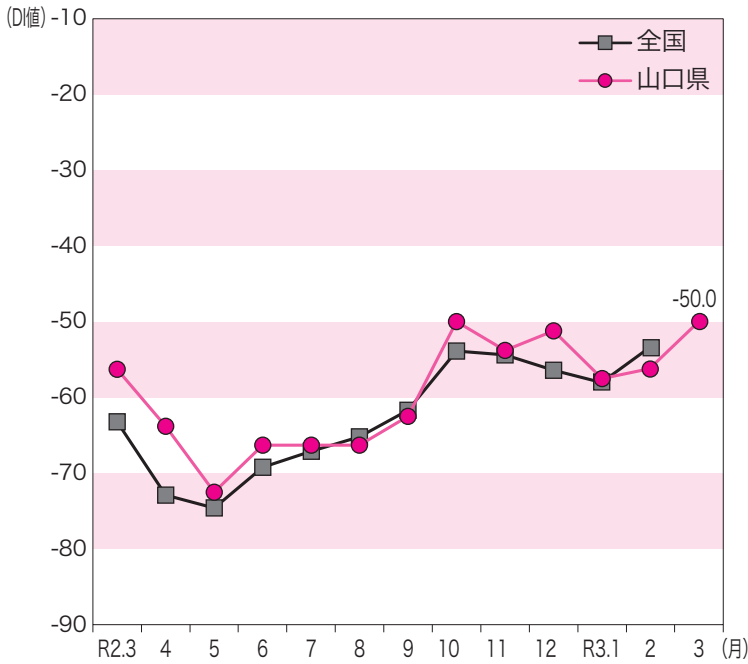
新型コロナウイルス感染症緊急事態宣言の解除等により客足は多少戻りつつあり、食品品や小売業、サービス業等にあつては、2月期より売上は回復しているが、コロナ前との比較では、激減した状況が続いている。

また、一般機器や建設業等にあつては、概ね当面の事業量は確保できているものの、今後の設備投資案件の引き合いが減少しているなど、不安を感じているとの声が多い。

新型コロナウイルス感染症は、第4波の到来など依然として収束が見通せない中、受注や売上の急激な増加は期待できず、今後も厳しい状況が続くと予測している。

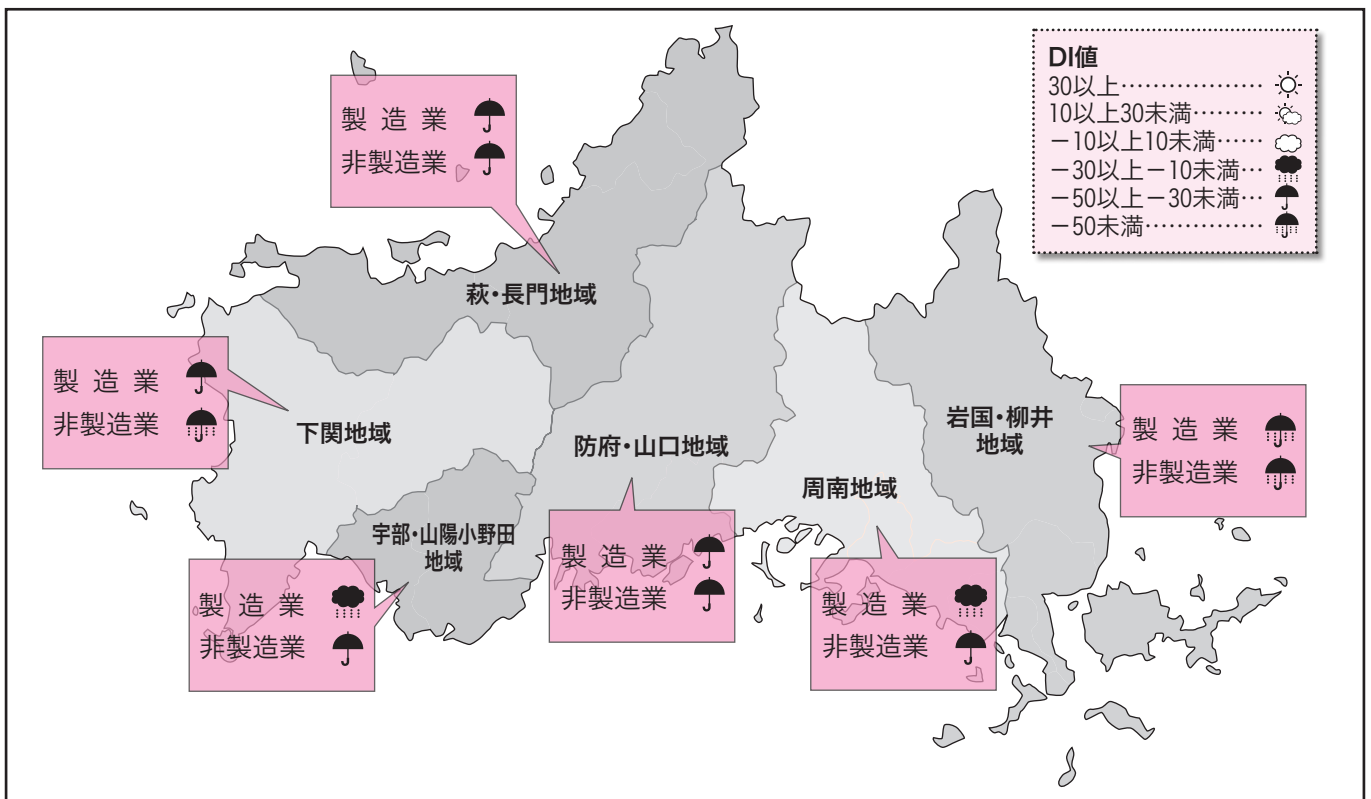
※DI値(前年同月比) = 増加・好転組合割合 - 減少・悪化組合割合

業界の景況DI値の推移 - 全国平均との比較 -



業種別の景況

	業種	前年同月比	前月比
製造業	食料品	☔	↗
	繊維工業	☁	↗
	木材・木製品	☔	→
	印刷	☔	→
	窯業・土石製品	☔	↗
	一般機器	☔	→
	輸送機器	☁	→
非製造業	卸売業	☔	→
	小売業	☔	→
	商店街	☔	→
	サービス業	☔	↗
	建設業	☔	→
	運輸業	☔	→
	その他	☔	→

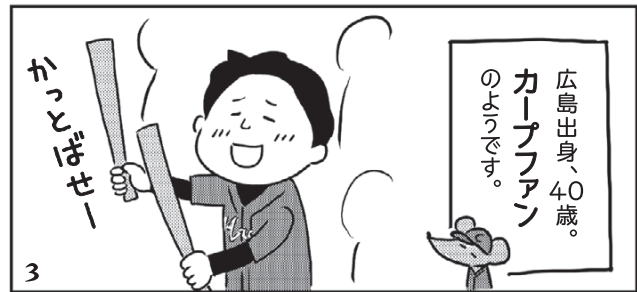
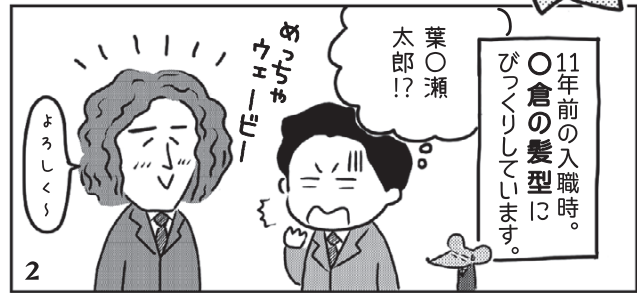


地区・業種を代表する県内組合の役職員の方から、毎月、業界の景気動向等に関する情報を収集・分析し、行政・関係機関に情報提供しています。

また、中央会ホームページ (<http://axis.or.jp/>) の「月次景況調査」にも掲載していますのでご活用下さい。

製 造 業	食料品	☔	<ul style="list-style-type: none"> ○ 公共交通機関売店の売上は依然戻らない。卒業式シーズンであるが、規模を縮小して開催されるため、来客用菓子の発注が無く、売上は激減。(パン・菓子製造業) ○ 3/23時点の売上は対前年同月比+20%程度と順調に推移。穏やかな天候にも恵まれ、県内の他市町や隣接県からの来客が増加傾向である。(水産食料品製造業)
	繊維工業	☁	<ul style="list-style-type: none"> ○ 3月の生産量は前年並み。これから夏物の生産時期となるが、メーカー担当者によると「恐らく前年並みの発注はあるだろう」との予測。(外衣・シャツ製造業)
	木材・木製品	☔	<ul style="list-style-type: none"> ○ 3月の売上は対前年同月比で平均約20%程度の減少となった。現在の業況が常態化している。(製材業・木製品製造業)
	印刷	☔	<ul style="list-style-type: none"> ○ 都市部での新型コロナウイルス緊急事態宣言は解除となったが、急激な景気回復は期待できない状況である。最も繁忙期の3月だが、イベント等の減少により、受注は例年より大幅に減少している。東京オリンピックに伴う需要の増加に期待している。
	窯業・土石製品	☔	<ul style="list-style-type: none"> ○ 出荷量は骨材・路盤材・再生材ともに対前年同月比で増加している。(砕石製造業) ○ 出荷量は、対前年同月比103%。現時点では、セメントや骨材等の資材調達は、特に問題は生じていない。生コン販売価格は安定している。(生コンクリート製造業) ○ 観光客も少しずつ戻り、市内の小売は回復傾向にあるものの、大都市の小売店・ギフト関連の受注は回復しない。(陶磁器・同関連製造業)
	一般機器	☔	<ul style="list-style-type: none"> ○ コロナウイルスの影響で、今後の設備投資案件の引合いが減少していると話す企業が増加している感がある。(下松市) ○ 中国と取引のある組合員は、追加工事を受注し活気がある。自動車関連の組合員は、半導体大手企業の火災が影響し、減産に繋がらないか案じている。(防府市) ○ 概ね事業確保は出来ているが一部企業で売れ行きが悪化し、人手が余剰となっている企業もみられる。人手不足で事業継続に支障が出ている企業もある。(宇部市)
	輸送機器	☁	<ul style="list-style-type: none"> ○ 鉄道車両関係は概ね2年先までの生産予定はあるが、世界的なコロナ禍で減少が見込まれる。国内車両関係でも、受注の取り止め・先送り・減産等々、コロナ禍の影響が予想される。半導体は予定より受注が少し減少。(鉄道車両・同部品製造業)
	卸売業	☔	<ul style="list-style-type: none"> ○ 倉庫売上は前年比でほぼ横ばいだが、商品や企業により差が出た。(乾物卸売業) ○ 燃料価格の高騰が影響し、収益が悪化した。(各種商品卸売業)
	小売業	☔	<ul style="list-style-type: none"> ○ 売上は前年同月比で減少。暖かくなり、日焼け止めが売れ始めた店舗もある。最近PR用SNSによる来店促進に効果が出ている店舗もある。(化粧品小売業) ○ コロナウイルスの影響で、前年同様に顧客の大量動員を見込める大規模展示会の中止を余儀なくされ、依然として厳しい状況で推移している。(農業用機械器具小売業)
	商店街	☔	<ul style="list-style-type: none"> ○ コロナウイルス終息までは、業況は浮沈しつつ進むと予想する。自治体で検討されている「プレミアム付き商品券」他の支援策を有効利用していきたい。(岩国市) ○ 来街者は2月より増加したが、全売上は前年同月より約50%の減少。(周南市) ○ 学校関係の店舗では、少子化の影響で、売上が前年より30%減少。(萩市)
非 製 造 業	サービス業	☔	<ul style="list-style-type: none"> ○ 今年の3月は前年と違い、卒業式や結婚式等が開催され出かける機会が多い分、売上も前年同月比10%強伸びている様子である。(美容業) ○ 人材を外国人技能実習生に頼らざるを得ない中だが、当組合では、女性整備士の働きやすい職場環境を整備することで、今後の雇用対策としたい。(自動車整備業) ○ 県内でもエリアにより多少異なるが、大変な状況。(スポーツ・健康教授業) ○ J R売上は前年同月比では100%だが、令和元年度比では14.5%に激減している。組合員2社が事業廃止。(旅行業) ○ 売上は前年同月比では僅かながら増収。コロナウイルス第4波の影響で、歓送迎会自粛の働きかけもあり、宴会の予約が入ってこない状況である。(旅館業)
	建設業	☔	<ul style="list-style-type: none"> ○ 今年後半からは工事量の増加が見込めるが、当面は少ないと思われる。(左官業) ○ 令和3年度の発注に期待しているが、コロナウイルス変異型の拡大に不安が募っている。(管工事業) ○ 仕事量は公共、民間ともに希薄な状況。見積件数も少なく、見通しが不透明で不安を感じている組合員が多い。(鉄骨・鉄筋工事業) ○ 土木工事については、ほぼ前年並みで推移している。(土木工事業 長門市)
	運輸業	☔	<ul style="list-style-type: none"> ○ 輸送取扱高は前年同月比で約20%減少。半導体の供給不足が続いており、自動車関連の輸送は更に悪化の見込み。燃料費も右肩上がりの状況。(一般貨物自動車運送業) ○ 3/1~20のタクシーチケット取扱金額(税込み)は対前年同月比▲16.5%。夜間の飲食関係の回復目途も立たず、厳しい状態が続いている。(一般旅客自動車運送業)
	その他	☔	<ul style="list-style-type: none"> ○ コロナで先行き未だ不透明な状況だが、外国人来日を進めていきたい。(介護事業)

職員コラム



END

お知らせ



(変更)食事券の販売期間・使用期間の延長について

山口県での食事券の販売期間が延長されました!
令和3年5月31日まで
 山口県での食事券の使用期間も延長されました!
令和3年6月30日まで



デザインは変更になる場合があります。

※尚、食事券の券面には使用期間は**令和3年3月31日までと記載**されていますが、
令和3年6月30日まで使用可能となります。

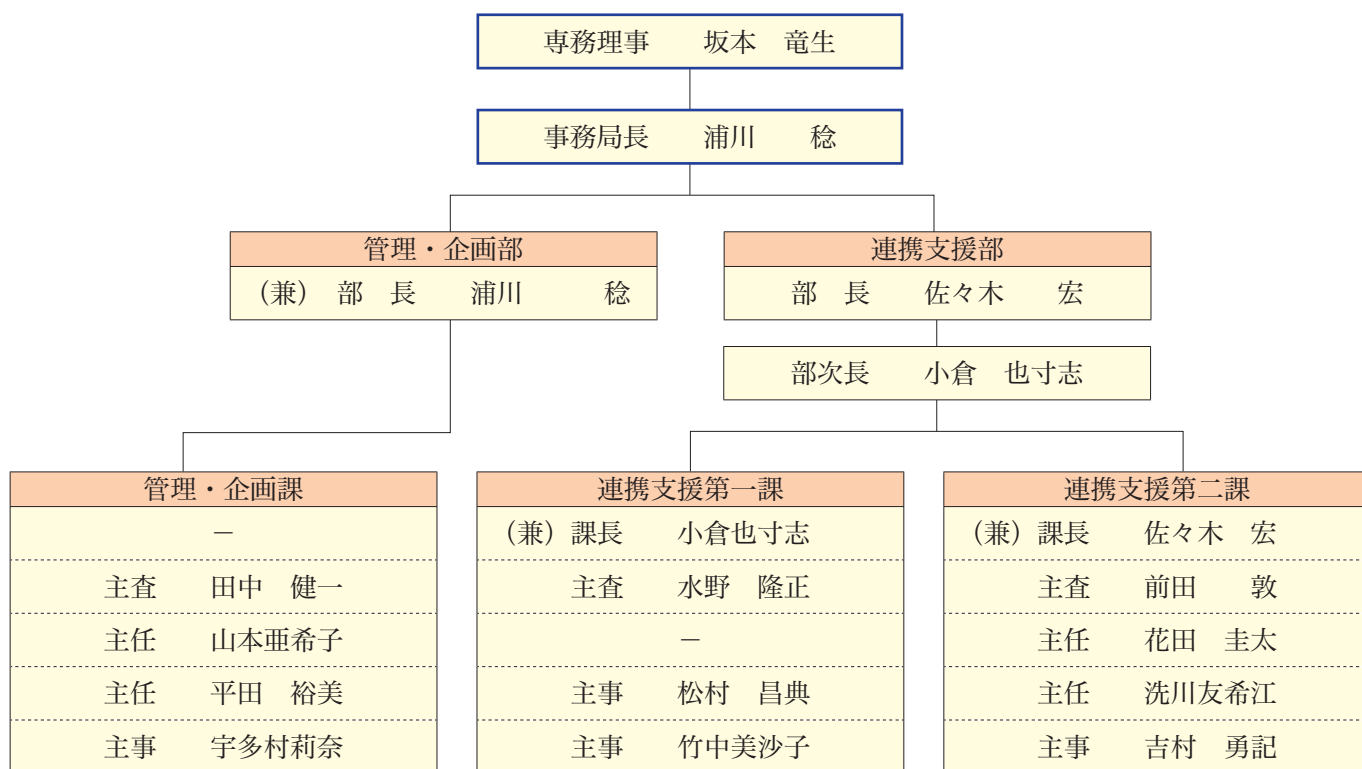
省エネ・節電に取り組む!!

COOLBIZスタート

本会では、環境に配慮した省エネ・地球温暖化防止対策の取り組みとして、下記の期間、ノーネクタイなどの軽装で勤務をしております。また、室温の冷房温度の目安を28度としております。皆様のご理解ご協力をよろしくお願い申し上げます。

クールビズ期間 令和3年5月1日～10月31日

令和3年度中央会事務局の体制



地 区	担 当
岩国市 玖珂郡 柳井市 大島郡 熊毛郡 光市	主担当：松村 副担当：水野
下松市 周南市	主担当：小倉 副担当：水野
防府市	主担当：平田 副担当：田中
山口市	主担当：前田 副担当：佐々木
宇部市 山陽小野田市	主担当：花田 副担当：前田
下関市	主担当：水野 副担当：佐々木
美祢市 萩市 長門市 阿武郡	主担当：竹中 副担当：前田

新任ごあいさつ



この度、中央会の新たな指導員となりました。知識や経験を身につけ、会員の皆様に貢献できるよう誠心誠意努めて参ります。どうぞよろしくお願いたします。

宇多村 莉奈



この度、新たに中央会の指導員となりました。不慣れな事も多いですが、会員の皆様の一助となれるよう日々精進して参ります。どうぞよろしくお願いたします。

吉村 勇記



私のおすすめ紹介します!

企業組合しゃくなげの皆さん

のおすすめ

周南市鹿野の豊かな自然と人の笑顔

私たちのおすすめは、周南市鹿野の豊かな自然と人の笑顔です。私たちはその鹿野の自然に育まれた素材を活かした手作りのあんを使った「あん餅」、「おはぎ」、自分たちで採取したサルトリイバラの葉で包んだ「柏餅」、鹿野産のコシヒカリを使った「お寿司」、鹿野ファームのブランドの豚肉を使った「肉巻むすび」など心を込めて作っています。私たちの加工商品は、各JA直売所や道の駅「ソレーネ周南」、ふるさとマルシェかの、そして土曜日のみ「ゆめタウン新南陽」に出荷しております。

金、土、日、祝日に出荷しておりますので、皆様ぜひ一度お召し上がりください。心よりお待ちしております。



あん餅



おはぎ



肉巻むすび

第73回 中小企業団体全国大会のご案内

日時 令和3年11月25日(木) 14:00~16:30

場所 パシフィコ横浜国立大ホール
(神奈川県横浜市西区みなとみらい1-1-1)

参加料 1人 6,000円

主催 全国中小企業団体中央会 神奈川県中小企業団体中央会

お問い合わせ先 山口県中小企業団体中央会 管理・企画課
(担当: 田中)
☎ 083-922-2606

皆様のご参加をお待ちしております。

